

T.C.

KADIRLI KAYMAKAMLIĞI

KADIRLI CUMHURİYET İLKOKULU
MÜDÜRLÜĞÜ

2024-2028 STRATEJİK PLANI

KADIRLI
2024



Çalışmadan, yorulmadan, üretmeden, rahat yaşamak isteyen toplumlar, önce haysiyetlerini, sonra hürriyetlerini ve daha sonrada istiklal ve istikballerini kaybederler”.

Mustafa Kemal ATATÜRK

Okul / Kurum Bilgileri

İL: OSMANİYE		İLÇE: KADIRLI			
Adres	Savrun Mahallesi Turgut Özal CaddesiNo: 60 KADIRLI / OSMANİYE		Coğrafi Konum	LİNK:https://bit.ly/2QbilKv	
Telefon Numarası	(328) 7181013		Faks Numarası	-----	
e-Posta Adresi	744978@meb.k12.tr		Web sayfa adresi	https://kadirlicumhuriyetilkokulu.meb.k12.tr/	
Kurum Kodu	744978		Öğretim Şekli	İkili	
Okulun Isınma Şekli	Klima		Derslik Sayısı	14	
			Şube Sayısı	12	
Öğrenci Sayısı	Erkek	122	Öğretmen Sayısı	Kadın	3
	Kız	124		Erkek	11

	Toplam	246		Toplam	14
--	---------------	------------	--	---------------	-----------



Hacı SESLİ-Okul MÜDÜRÜ

SUNUŞ

Günümüzde birçok gelişme ve değişme meydana gelmektedir. Bu değişim ve gelişmelerden en iyi şekilde faydalanmak planlı çalışmalar sonucunda gerçekleşir. Bu doğrultuda mali yönetimi planlamak, kaynakları planlı ve düzenli kullanmak iyi bir yönetimle gerçekleşir.

Okulumuz, stratejik planını hazırlamaya 5018 sayılı kamu mali yönetimi ve kontrol kanunu esas alarak başlamıştır.9.maddesi“Ka mu idareleri; kalkınma planları, programlar, ilgili mevzuat ve benimsedikleri temel ilkeler çerçevesinde geleceğe ilişkin misyon ve vizyonlarını oluşturmak, stratejik amaçlar ve ölçülebilir hedefler saptamak, performanslarını önceden belirlenmiş olan göstergeler doğrultusunda ölçmek ve bu sürecin izleme ve değerlendirmesini yapmak amacıyla katılımcı yöntemlerle stratejik plan hazırlarlar.” demektedir. Bu kanun 10.12.2003 tarihinde kabul edilmiş, 24.12.2003 tarihinde yayımlanmış ve 01.01.2006 tarihinde genel anlamda yürürlüğe girmiştir Geleceği planlayarak, okulumuzun vizyon ve misyonunu stratejik amaçlar doğrultusunda hazırlama bir görevdir.

Okulun yıllık bütçesi her yıl eğitim öğretim yılının başında hazırlanarak okul aile birliği görüşleri doğrultusunda genel kurulda onaylanır. Mali disiplini sağlamak kaynakları doğru ve ihtiyaçlara göre kullanmak hem gelişimimize katkı sağlayacak hem de eksiklerimizin giderilmesin de destek olacaktır.

Çevre bakımından stratejik amaçlarımızın gerçekleşmesi planlarımızın uygulanması faaliyetlerin gerçekleşmesi önemlidir. Okulumuzun tanıtımı arttıkça ve çevrenin okula bakış açıları değiştiğçe okulumuzun gelişimine katkı saylayacaktır. Buradan yola çıkarsak etkili bir planlama izleme ve değerlendirmeleri daha da kolaylaştıracaktır. Mali yönetimi kullanma ve planlı hizmet sunma en öncelikli hedefimizdir.

İçindekiler Tablosu

Okul / Kurum Bilgileri	3
SUNUŞ.....	4
TABLolar VE ŞEKİLLER LİSTESİ.....	7
1.GİRİŞ VE STRATEJİK PLANIN HAZIRLIK SÜRECİ.....	9
1.1.Strateji Geliştirme Kurulu ve Stratejik Plan Ekibi.....	9
1.2. Planlama Süreci:	10
2.DURUM ANALİZİ.....	10
2.1.Kurumsal Tarihçe.....	11
2.2.Uygulanmakta Olan Stratejik Planın Değerlendirilmesi	12
2.3.Yasal Yükümlülükler ve Mevzuat Analizi	13
2.4. Üst Politika Belgeleri Analizi	16
2.5. Faaliyet Alanları ile Ürün/Hizmetlerin Belirlenmesi	20
2.6. Paydaş Analizi.....	22
2.6.1. Paydaş Görüş - Önerilerinin Alınması ve Değerlendirilmesi	24
2.7. Okul/Kurum İçi Analiz	27
2.7.1. Okul / Kurum Teşkilat Şeması.....	27
2.7.2. Kurum içi analiz	27

2.7.2. İnsan Kaynakları.....	30
2.7.3. Teknolojik Düzey.....	36
2.7.4. Mali Kaynaklar.....	38
2.7.5. İstatistiki Veriler.....	40
2.8. Çevre Analizi (PESTLE).....	44
2.9. GZFT Analizi.....	46
2.10. Tespit ve İhtiyaçların Belirlenmesi.....	Error! Bookmark not defined.
3.GELECEĞE BAKIŞ.....	47
3.1.Misyonumuz.....	47
3.2.Vizyonumuz.....	47
3.3.Temel Değerlerimiz.....	47
4. AMAÇ, HEDEF VE PERFORMANS GÖSTERGESİ İLE STRATEJİLERİN BELİRLENMESİ.....	48
5. İZLEME VE DEĞERLENDİRME.....	54
İMZA SİRKÜSÜ.....	Error! Bookmark not defined.

TABLolar VE ŐEKİLLER LİSTESİ

<i>Tablo 1:Strateji Geliřtirme Kurulu ve Stratejik Plan Ekibi Tablosu</i>	9
<i>Tablo 2: Yasal Yüklümlülükler</i>	13
<i>Tablo 3:Üst Politika Belgeleri</i>	16
<i>Tablo 4: Tablo 4:Üst Politika Belgeleri Analizi</i>	17
<i>Tablo 5:Faaliyet Alanlar/Ürün ve Hizmetler Tablosu</i>	20
<i>Tablo 6:Paydař sınıflandırma ve etki / önem matrisi</i>	23
<i>Tablo 7:Öğrenci Memnuniyet Anket Sonuçları</i>	24
<i>Tablo 8:Öğretmen Memnuniyet Anket Sonuçları</i>	25
<i>Tablo 9:Veli Memnuniyet Anket Sonuçları</i>	26
<i>Tablo 10. Öğrenci Sayısı</i>	28
<i>Tablo 11:Yabancı uyruklu öğrenci sayısı</i>	29
<i>Tablo 12:Kaynařtırma öğrencileri sayısı</i>	29
<i>Tablo 13: Öğrenci devamsızlık verileri</i>	30
<i>Tablo 14: Çalışanların Eğitim Düzeyi ve Cinsiyetine Göre Dağılımı</i>	30
<i>Tablo 15: İdari Personelin Hizmet Süresine İliřkin Bilgiler</i>	31
<i>Tablo 16: Öğretmenlerin Hizmet Süreleri</i>	32
<i>Tablo 17: Yönetici ve öğretmenlerin katıldıkları hizmet içi eğitim faaliyeti sayısı</i>	32
<i>Tablo 18: Okul / kurum norm ve ihtiyaç durumu</i>	33
<i>Tablo 19: Okul/Kurumda Oluřan Öğretmen Sirkülasyon Durumu</i>	34
<i>Tablo 20: Okul/Kurumda Oluřan Yönetici Sirkülasyon Durumu</i>	34
<i>Tablo 21: Kurumdaki Mevcut Hizmetli/ Memur/ Yardımcı Personel Sayısı</i>	34
<i>Tablo 22: Okul/kurum Rehberlik Hizmetleri</i>	35

<i>Tablo 23: Teknolojik Araç-Gereç Durumu</i>	37
<i>Tablo 24: Fiziki Mekân Durumu</i>	37
<i>Tablo 25: Gelir-Gider Tablosu (2023 yılı)</i>	39
<i>Tablo 26: Kaynak Tablosu</i>	39
<i>Tablo 27: Yıllara göre öğrenci sayısı</i>	40
<i>Tablo 28: Yıllara göre sınıf tekrar yapan öğrenci sayısı</i>	41
<i>Tablo 29: Okulda Kurulan Kulüpler</i>	41
<i>Tablo 30: Kurumda Gerçekleştirilen Faaliyet Sayıları</i>	42
<i>Tablo 31: PESTLE Tablosu</i>	44
<i>Tablo 32: GZFT Listesi</i>	46
<i>Tablo 33: Tespit ve İhtiyaçlar Tablosu</i>	Error! Bookmark not defined.
<i>Tablo 34: Amaç ve Hedefler Tablosu</i>	48

<i>Şekil 1: Okul / kurum Teşkilat Şeması</i>	27
--	----

1.GİRİŞ VE STRATEJİK PLANIN HAZIRLIK SÜRECİ

1.1.Strateji Geliştirme Kurulu ve Stratejik Plan Ekibi

Strateji Geliştirme Kurulu: Okul müdürünün başkanlığında, bir okul müdür yardımcısı, bir öğretmen ve okul/aile birliği başkanı ile bir yönetim kurulu üyesi olmak üzere 5 kişiden oluşan üst kurul kurulur.

Stratejik Plan Ekibi: Okul müdürü tarafından görevlendirilen ve üst kurul üyesi olmayan müdür yardımcısı başkanlığında, belirlenen öğretmenler ve gönüllü velilerden oluşur.

Tablo 1:Strateji Geliştirme Kurulu ve Stratejik Plan Ekibi Tablosu

StratejiGeliştirmeKuruluBilgileri		StratejikPlanEkibiBilgileri	
AdıSoyadı	Unvanı	AdıSoyadı	Unvanı
Hacı SESLİ	Okul Müdürü	Metin COŞKUN	Müdür Yardımcısı
Metin COŞKUN	Müdür Yardımcısı	Süheyla TAN	Öğretmen
Mukadder YANIK	Öğretmen	Merdane BÜYÜKHAN	Öğretmen
Necmi ÖZİL	Okul Aile Birliği Başkanı	Nihat OKAN	Öğretmen
Ülger GÖK	Yönetim Kurulu Üyesi	Mehmet YAĞIZ	Öğretmen

1.2. Planlama Süreci:

2024-2028 dönemi Stratejik planlama sürecinin belirli bir zaman dilimi içerisinde tamamlanması ve kaynakların etkin kullanımı amacıyla, ekibimiz tarafından Kadirli Cumhuriyet İlkokulu Müdürlüğü Strateji Geliştirme Kurulu biriminin koordinasyonu doğrultusunda çalışmalar başlatılmıştır. Stratejik planlama hazırlık süreci katılımcılık ilkesi çerçevesinde kararlar üst kurulla yapılan toplantılarla alınmıştır. Toplantılara üst kurulun yanında öğretmen ve personellerin katılımıyla gerçekleştirilmiştir.

2.DURUM ANALİZİ

Stratejik planlama sürecinin ilk adımı olan durum analizi, okulumuzun “neredeyiz?” sorusuna cevap vermektedir. Okulumuzun geleceğe yönelik amaç, hedef ve stratejiler geliştirebilmesi için öncelikle mevcut durumda hangi kaynaklara sahip olduğu ya da hangi yönlerinin eksik olduğu ayrıca, okulumuzun kontrolü dışındaki olumlu ya da olumsuz gelişmelerin neler olduğu değerlendirilmiştir. Dolayısıyla bu analiz, okulumuzun kendisini ve çevresini daha iyi tanımasına yardımcı olacak ve stratejik planın sonraki aşamalarından daha sağlıklı sonuçlar elde edilmesini sağlayacaktır. Durum analizi bölümünde, aşağıdaki hususlarla ilgili analiz ve değerlendirmeler yapılmıştır;

- Kurumsal tarihçe
- Uygulanmakta olan planın değerlendirilmesi
- Mevzuat analizi
- Üst politika belgelerinin analizi
- Faaliyet alanları ile ürün ve hizmetlerin belirlenmesi
- Paydaş analizi
- Kuruluş içi analiz
- Dış çevre analizi (Politik, ekonomik, sosyal, teknolojik, yasal ve çevresel analiz)
- Güçlü ve zayıf yönler ile fırsatlar ve tehditler (GZFT) analizi

- Tespit ve ihtiyaların belirlenmesi

2024-2028 Stratejik Planımızda 5 tema altında toplam 5 hedef,14 performans göstergesi ve bu göstergelere ulaşmak için toplam 20 strateji bulunmaktadır.

2.1.Kurumsal Tarihe

Okulumuz ilçemizin en eski eğitim kurumudur. Yapılan arařtırmalara göre okul 1927 yılında açılmıştır. 1927 Yılında İstiklal ve Cumhuriyet mektebi adıyla ikiye ayrılır. İstiklal İlk Mektebinin 1932 yılında öğrenci azlığından dolayı kapatılması üzerine bu okul öğrencileri Cumhuriyet İlk mektebine gönderilir. Okul Cumhuriyet Mektebi ya da Cumhuriyet ilk mektebi adıyla halk arasında Kadirli Konağı diye adlandırılan şunda mülkiyeti Kadirli Ortaokuluna ait olan taş binada öğretime açılır. 1945-1946 Öğretim Yılında şimdiki yerine yeni binasına taşınarak öğretimini sürdürmüştür. 1980 yılında okulun bahçesine ikinci bir bina yapılarak eski bina Milli Eğitimin hizmetine verilmiştir. Okul uzun müddet ilçenin o zamanki adlarıyla maarif müdürlüklerine hizmet vermiştir. Okulun ilk müdürünün Abdurrahman DOLUNAY olduğu söylenmektedir. Cumhuriyet İlköğretim Okulunda müdürlük yapan kişiler ancak 1945 yılından bu yana sağlıklı bir şekilde tespit etmek mümkün olmuştur.

OKULUMUZDA GÖREV YAPAN MÜDÜRLER:

1-1945-1946 Hilmi İNAN

11-2000-2003 Hüseyin ŞEKER (Vekâleten)

2-1946-1950 Arif MUTLU

12-2003-2010 Ahmet KÜTÜKOĞLU

3-1950-1953 İhsan AKSAY

13-2010-2014 Ahmet KABAKTEPE

4-1953-1956 Ali ŞAHİN

14-2014-2018 Mustafa BARAKLI

5-1956-1960 Ekrem KUŞCU

15-2018-2019 Mehmet ACEM

6-1960-1963 Mahmut BOZDOĞAN

16-2019-... Hacı SESLİ devam etmektedir.

7-1963-1967 Osman SAYGILI

8-1967-1970 Dana CARILI

9-1970-1996 Hüseyin YANIK

10-1996-2000 Ali ÇEVLIK

2.2.Uygulanmakta Olan Stratejik Planın Deęerlendirilmesi

Çalışmalarımız İzleme, stratejik plan uygulamasının sistematik olarak takip edilmesi ve raporlanmasıdır. Deęerlendirme ise uygulama sonuçlarının amaç ve hedeflere kıyasla ölçülmesi ile söz konusu amaç ile hedeflerin tutarlılık ve uygunluęunun analizi olarak tanımlanmaktadır. Cumhuriyet İlkokulu 2019-2023 Stratejik Planı, 18 Eylül 2018 tarihli ve 2018/16 sayılı Genelge doęrultusunda yapılarak 4 yıl boyunca uygulanmış, öngördüğümüz hedeflerin önemli çoęunluęuna ulaşılmıştır.

Stratejik planda ortaya konulan hedeflere ilişkin olarak yıllık iş planlarının oluşturulması ve hedeflere ilişkin somut göstergelerin geliştirilmesi önem arz etmektedir. Dięer taraftan, stratejik planın gerçekleştirilmesinde etkili bir izleme ve deęerlendirme sisteminin kurulması temel kritik başarı faktörü olarak görünmektedir. 5018 sayılı kanun çerçevesinde hazırlanan yıllık raporların yanı sıra yıl içindeki uygulamaların takibine imkân tanıyacak belirli periyotları içeren raporlama ile uygulamaların izlenmesi ve gerekli deęerlendirmelerin yapılarak faaliyetlerin sürekli olarak iyileştirilmesinin sağlanması öngörülmektedir.

Cumhuriyet İlkokulu Müdürlüğü 2019-2023 Stratejik Planı İzleme ve Deęerlendirme Modeli'nin çerçevesini;

1. Kadirli Cumhuriyet İlkokulu Müdürlüğü 2019-2023 Stratejik Planı ve performans programlarında yer alan performans göstergelerinin gerçekleştirme durumlarının tespit edilmesi,
2. Performans göstergelerinin gerçekleştirme durumlarının hedeflerle kıyaslanması,
3. Sonuçların raporlanması ve paydaşlarla paylaşımı,
4. Gerekli tedbirlerin alınması süreçleri oluşturmaktadır. Okulumuz 2019-2023 Stratejik Planı'nda yer alan performans göstergelerinin gerçekleştirme durumlarının tespiti yılda iki kez yapılacaktır. Yılın ilk altı aylık dönemini kapsayan birinci izleme kapsamında, Okulumuz strateji geliştirme birimi tarafından performans programlarında yer alan performans göstergelerinin gerçekleştirme durumları tespit edilecektir. Göstergelerin gerçekleştirme durumları hakkında hazırlanan rapor üst yöneticiye sunulacak ve böylelikle göstergelerdeki yıllık hedeflere ulaşılmasını sağlamak üzere gerekli görülebilecek tedbirlerin alınması sağlanacaktır. Güçlü ve zayıf yönlerimizin belirlenmesinde oldukça faydalı olmuştur.

Uygulanmakta olan stratejik planda yer alan "Durum Analizi" bölümü, İl ve İlçe Milli Eğitim Müdürlüğümüzün Stratejik Planları ile uyumludur. Hedeflerin gerçekçi, somut ve güncel ifade edilmesi bakımından ilkokula özgü göstergeler de yer almaktadır. Stratejik plan hazırlama sürecinde verilen eğitimlerin yetersiz kaldığı ve bunların yeni plan sürecinde artması, planı daha verimli hale getireceği inancındayız.

2.3.Yasal Yükümlülükler ve Mevzuat Analizi

Bu bölümde Okul/kurumun mevzuattan kaynaklanan yükümlülükleri, bu yükümlülüklerin mevzuatın hangi maddesine dayandığı ile bu yasal yükümlülüklerle ilişkin tespitler ve ihtiyaçlar mevzuat analizi sürecinde cevaplanması gereken sorular çerçevesinde ortaya konulur.

Tablo 2: Yasal Yükümlülükler

YASAL YÜKÜMLÜLÜKLER	DAYANAK (KANUN, YÖNETMELİK, GENELGE, YÖNERGE)
Atama	657 Sayılı Devlet Memurları Kanunu
	Milli Eğitim Bakanlığına Bağlı Okul ve Kurumların Yönetici ve Öğretmenlerinin Norm Kadrolarına İlişkin Yönetmelik
	Milli Eğitim Bakanlığı Eğitim Kurumları Yöneticilerinin Atama ve Yer Değiştirmelerine İlişkin Yönetmelik
	Milli Eğitim Bakanlığı Öğretmenlerinin Atama ve Yer Değiştirme Yönetmeliği
Ödül, Disiplin	Devlet Memurları Kanunu
	6528 Sayılı Milli Eğitim Temel Kanunu İle Bazı Kanun ve Kanun Hükmünde Kararnamelerde Değişiklik Yapılmasına Dair Kanun
	Milli Eğitim Bakanlığı Personeline Başarı, Üstün Başarı ve Ödül Verilmesine Dair Yönerge
	Milli Eğitim Bakanlığı Disiplin Amirleri Yönetmeliği
Okul Yönetimi	1739 Sayılı Milli Eğitim Temel Kanunu
	Milli Eğitim Bakanlığı İlköğretim Kurumları Yönetmeliği
	Milli Eğitim Bakanlığı Özel Eğitim Kurumları Yönetmeliği
	Milli Eğitim Bakanlığı Okul Aile Birliği Yönetmeliği
	Milli Eğitim Bakanlığı Eğitim Bölgeleri ve Eğitim Kurulları Yönergesi
	MEB Yönetici ve Öğretmenlerin Ders ve Ek Ders Saatlerine İlişkin Karar
	Taşınır Mal Yönetmeliği
Anayasa	
1739 Sayılı Milli Eğitim Temel Kanunu	

Eđitim-Öđretim	222 Sayılı İlköđretim ve Eđitim Kanunu
	6287 Sayılı İlköđretim ve Eđitim Kanunu ile Bazı Kanunlarda Deđişiklik Yapılmasına Dair Kanun
	Milli Eđitim Bakanlığı İlköđretim Kurumları Yönetmeliđi
	Millî Eđitim Bakanlığı Okul Öncesi Eđitim ve İlköđretim Kurumları Yönetmeliđinde Deđişiklik Yapılmasına Dair Yönetmelik
	Millî Eđitim Bakanlığı Özel Eđitim Kurumları Yönetmeliđi
	Milli Eđitim Bakanlığı Eđitim Öđretim Çalıřmalarının Planlı Yürütülmesine İliřkin Yönerge
	Milli Eđitim Bakanlığı Ders Kitapları ve Eđitim Araçları Yönetmeliđi
	Milli Eđitim Bakanlığı Öđrencilerin Ders Dıřı Eđitim ve Öđretim Faaliyetleri Hakkında Yönetmelik
	Milli Eđitim Bakanlığı Destekleme ve Yetiřtirme Kursları Yönergesi
	Millî Eđitim Bakanlığı İlkokullarda Yetiřtirme Programı Yönergesi
Personel İřleri	Milli Eđitim Bakanlığı Personel İzin Yönergesi
	Devlet Memurları Tedavi ve Cenaze Giderleri Yönetmeliđi
	Kamu Kurum ve Kuruluřlarında Çalıřan Personelin Kılık Kıyafet Yönetmeliđi
	Memurların Hastalık Raporlarını Verecek Hekim ve Sađlık Kurulları Hakkındaki Yönetmelik
	Milli Eđitim Bakanlığı Personeli Görevde Yükseltme ve Unvan Deđişikliđi Yönetmeliđi
Mühür, Yazıřma, Arřiv	Öđretmenlik Kariyer Basamaklarında Yükseltme Yönetmeliđi
	Resmi Mühür Yönetmeliđi
	Resmi Yazıřmalarda Uygulanacak Usul ve Esaslar Hakkındaki Yönetmelik
	Milli Eđitim Bakanlığı Evrak Yönergesi
Rehberlik ve Sosyal Etkinlikler	Milli Eđitim Bakanlığı Arřiv Hizmetleri Yönetmeliđi
	Milli Eđitim Bakanlığı Rehberlik ve Psikolojik Danıřma Hizmetleri Yönetmeliđi
	Okul Spor Kulüpleri Yönetmeliđi
	Milli Eđitim Bakanlığı İlköđretim ve Ortaöđretim Sosyal Etkinlikler Yönetmeliđi
Öđrenci İřleri	Milli Eđitim Bakanlığı Bayrak Törenleri Yönergesi
	Milli Eđitim Bakanlığı İlköđretim Kurumları Yönetmeliđi
	Milli Eđitim Bakanlığı Demokrasi Eđitimi ve Okul Meclisleri Yönergesi
	Okul Servis Araçları Hizmet Yönetmeliđi

İsim ve Tanıtım	Milli Eğitim Bakanlığı Kurum Tanıtım Yönetmeliđi
	Milli Eğitim Bakanlıđına Bađlı Kurumlara Ait Açma, Kapatma ve Ad Verme Yönetmeliđi
Sivil Savunma	Sabotajlara Karşı Koruma Yönetmeliđi
	Binaların Yangından Korunması Hakkındaki Yönetmelik
	Daire ve Müesseseler İçin Sivil Savunma İşleri Kılavuzu

2.4. Üst Politika Belgeleri Analizi

Tablo 3:Üst Politika Belgeleri

Temel Üst Politika Belgeleri	Şek tölrel ve Tematik Strateji Belgeleri
<ul style="list-style-type: none">✓ Kalkınma Planları✓ Orta Vadeli Programlar✓ Orta Vadeli Mali Planlar✓ Cumhurbaşkanlığı Yıllık Programları✓ MEB 2024-2028 Stratejik Planı✓ Kadirli İlçe MEM 2024-2028 Stratejik Planı✓ Kadirli Cumhuriyet İlkokuluKurumu 2019/2023 Stratejik Planı✓ Milli Eğitim Şura Kararları	<ul style="list-style-type: none">✓ Öğretmen Strateji Belgesi✓ İklim Değişikliği Eylem Planı✓ Kadının Güçlenmesi Strateji Belgesi ve Eylem Planı✓ Su Verimliliği Strateji Belgesi ve Eylem Planı✓ Ulusal Deprem Stratejisi ve Eylem Planı✓ Ulusal Genç İstihdam Stratejisi ve Eylem Planı✓ Ulusal Enerji Verimliliği Eylem Planı✓ Ulusal Girişimcilik Stratejisi ve Eylem Planı✓ Ulusal Yapay Zekâ Stratejisi✓ 2023-2028 Türkiye Çocuk Hakları Strateji Belgesi ve Eylem Planı✓ Diğer Kamu Kurumlarının Stratejik Planları

Tablo 4: Üst Politika Belgeleri Analizi

Üst Politika Belgesi	İlgili Bölüm/Referans	Verilen Görev/İhtiyaçlar
On İkinci Kalkınma Planı	Yurtiçi Tasarruflar	350.2,352.3 Sayılı Tedbir Maddeleri
	Mali Piyasalar	379.2 Sayılı Tedbir Maddesi
	İmalat Sanayii	432.1,432.3 Sayılı Tedbir Maddeleri
	Otomotiv	473.1 Sayılı Tedbir Maddesi
	Turizm	525.3,525.4 Sayılı Tedbir Maddeleri
	Girişimcilik ve Kobi'ler	559.2,559.3, Sayılı Tedbir Maddeleri
	Fikrî Mülkiyet Hakları	565.5,565.6,565.7 Sayılı Tedbir Maddeleri
	Ticaretine Tüketicinin Korunmasının Geliştirilmesine Yönelik Tedbirler	621.8 Sayılı Tedbir Maddesi
	Eğitim	658,659, 660 Sayılı Amaç Maddeleri ve Bunlara Bağlı Politika ile Tedbir Maddeleri
	Çocuk	731.2,731.3,731.4,731.5,731.6,732.1,732.3,732.5,733.1,733.2,734.4,735.7,735.8,738.2,738.3,739.1,739.2,739.3,739.4,740.4,742.4,744.1 Sayılı Tedbir Maddeleri
	Gençlik	746.1,746.2,746.6,747.1,747.2,748.6 Sayılı Tedbir Maddeleri
	Engelli Hizmetleri	758.1,758.2,758.3,758.4,758.5 Sayılı Tedbir Maddeleri
	Sosyal Hizmetler, Sosyal Yardımlar ve Yoksullukla Mücadele	773.1,774.1 Sayılı Tedbir Maddeleri
	Gelir Dağılımı	777.4 Sayılı Tedbir Maddesi
	Kültür ve Sanat	783.1,783.2,783.5,785.1,785.2,785.3,785.5,789.1,789.2,790.4,793.2 Sayılı Tedbir Maddeleri
	Spor	796.1,796.2,796.3,798.3,799.1,799.2,799.3 Sayılı Tedbir Maddeleri
	Nüfus ve Yaşlanma	804.1,809.1 Sayılı Tedbir Maddeleri
	Uluslararası Göç	815.4,816.1 Sayılı Tedbir Maddeleri
	Yurtdışında Yaşayan Türkler	819.1,819.2,819.3,820.7 Sayılı Tedbir Maddeleri

Afet Yönetimi	830.7,831.3,832.1,832.4,833.6,839.1,839.3,841.1 Sayılı Tedbir Maddeleri
Sivil Toplum	940.3 Sayılı Tedbir Maddesi
Kamuda Stratejik Yönetim	942.1,943.1,943.2,943.4,943.5 Sayılı Tedbir Maddeleri
Kalkınma için Uluslararası İş Birliği	970.1,970.6,972.6,973.2,973.3,973.4 Sayılı Tedbir Maddeleri
İstihdam	12 Sayılı Tedbir Maddesi

Üst Politika Belgesi	İlgili Bölüm/Referans	Verilen Görev/İhtiyaçlar
Orta Vadeli Program (2024-2026)	Programda Bakanlığımıza bağlı olarak Müdürlüğümüzü ilgilendiren on dokuz (19) politikave tedbir ile Öncelikli Reform Alanlarına Yönelik on (10) düzenleme yer almaktadır.	
	Ödemeler Dengesi	1 Tedbir
	Finansal İstikrar	1 Tedbir
	Afet Yönetimi	1 Tedbir
	Dijital Dönüşüm	4 Tedbir
	Hizmet İhracatının Desteklenmesi	1 Tedbir
	Ne Eğitimde Ne İstihdamda Olan Gençlerin ve Kadınların Eğitime ve İstihdama Katılımı	3 Tedbir
	Yükseköğretimde ve Meslek ve Teknik Eğitimde Özel Sektör Odaklı Dönüşüm	2 Tedbir
	Kamu Cari Harcamalarında Rasyonelleşme	2 Tedbir
	Afetlere Duyarlı Bütünleşik Mekânsal Planlama	1 Tedbir
İklim Değişikliği Mevzuatı, Emisyon Ticaret Sistemi, Sınırdaki Karbon Düzenlemesi Mekanismasına Uyum	1 Tedbir	
Yurtiçi Tasarruflar	350.2,352.3 Sayılı Tedbir Maddeleri	
Mali Piyasalar	379.2 Sayılı Tedbir Maddesi	
İmalat Sanayii	432.1 Sayılı Tedbir Maddesi	
Otomotiv	473.1 Sayılı Tedbir Maddesi	
Turizm	525.3,525.4 Sayılı Tedbir Maddeleri	
Girişimcilik ve KOBİ'ler	559.2,559.3 Sayılı Tedbir Maddeleri	

Cumhurbaşkanlığı 2024 Yıllık Programı	Fikri Mülkiyet Hakları	565.6, 565.7 Sayılı Tedbir Maddeleri
	Eğitim	661.1, 661.4, P.661, P.662, P.663, P.664, P.665, P.666, P.667, P.668, P.670, P.672, P.675, P.676, P.678, P.680, P.681 Sayılı Politikave Tedbir Maddeleri
	Çocuk	P.732, 731.2, 731.3, 731.4, 731.5, 733.1, 733.2, 734.4, 735.8, 739.1, 739.3, 739.4, 740.4, 742.4, P.743, 744.1 Sayılı Politikave Tedbir Maddeleri
	Gençlik	746.1, 746.2, 746.6, 747.1, 747.2, 748.6 Sayılı Tedbir Maddeleri
	Engelli Hizmetleri	758.1, 758.2, 758.3 Sayılı Tedbir Maddeleri
	Kültürve Sanat	783.1, 785.1, 785.2, 789.1 Sayılı Tedbir Maddeleri
	Uluslararası Göç	816.1 Sayılı Tedbir Maddesi
	Yurt Dışında Yaşayan Türkler	819.1, 819.2, 819.3 Sayılı Tedbir Maddeleri
	Kalkınma İçin Uluslararası İş Birliği	970.1, 972.6, 973.3 Sayılı Tedbir Maddeleri

2.5. Faaliyet Alanları ile Ürün/Hizmetlerin Belirlenmesi

Bu bölümde mevzuat analizi çıktıları dolayısıyla görev ve sorumluluklar dikkate alınarak okul/kurumun sunduğu temel ürün ve hizmetler verilmiştir. Belirlenen ürün ve hizmetler Tablo 5’te gösterilmiştir.

Tablo 5: Faaliyet Alanlar/Ürün ve Hizmetler Tablosu

Faaliyet Alanı	Ürün/Hizmetler
Öğretim-Eğitim Faaliyetleri	Öğrenci İşleri Kayıt-nakil işleri Devam-devamsızlık Sınıf geçme Sınav hizmetleri Staj işlemleri
Rehberlik Faaliyetleri	Öğrencilere rehberlik yapmak Velilere rehberlik etmek Rehberlik faaliyetlerini yürütmek
Sosyal Faaliyetler	Öğrenci kulüp çalışmaları Okul kermesi
Sportif Faaliyetler	Okul futbol/ basketbol/ voleybol turnuvaları Okul içi sportif yarışmalar
Bilimsel, Kültürel ve Sanatsal Faaliyetler	Okul münazara yarışmaları Resim sergisi Belirli Gün ve Haftaların kutlanması

İnsan Kaynakları Faaliyetleri (Mesleki Gelişim Faaliyetleri, Personel Etkinlikleri...)	Norm kadro iş ve işlemlerini yürütmek Özlük Dosyalarının Muhafazasını sağlamak Özlük ve emeklilik iş ve işlemlerini yürütmek Disiplin ve Ödül işlemlerinin uygulamalarını yapmak
Okul- Aile Birliği Faaliyetleri	Okul yönetimi ile işbirliği yaparak okulun fiziki donanım ihtiyaçlarının sağlanması Okulun ihtiyaçlarına yönelik bağış işlemlerinin takip edilmesi.
Öğrencilere Yönelik Faaliyetler	Okuma kültürünün yaygınlaştırılması çalışmaları Destek eğitim odası faaliyetleri İlkokullarda Yetiştirme Programı (İYEP)
Ölçme Değerlendirme Faaliyetleri	Ölçme ve değerlendirme iş ve işlemlerini iş birliği içerisinde yürütmek. Sınavların uygulanması ile ilgili organizasyonu yapmak ve sınav güvenliğini sağlamak. Ders notlarının zamanında girilmesini sağlamak.
Öğrenme Ortamlarına Yönelik Faaliyetler	Okul kütüphanesinin zenginleştirilmesi ve aktif kullanımını sağlamak.
Ders Dışı Faaliyetler	Ortaokul tanıtım gezileri Okul kermesi Okul gezileri Okul dışı öğrenme faaliyetleri

2.6. Paydaş Analizi

Stratejik planlama ve kalite yönetiminin temel unsurlarından birisi katılımcılıktır. Stratejik planın sahiplenilmesi ve uygulamanın etkinliğini artırmak amacıyla okulumuzun etkileşim içinde olduğu paydaşların görüşleri dikkate alınmıştır. Paydaşlar, idarenin ürün ve hizmetleriyle ilgisi olan, idareden doğrudan veya dolaylı, olumlu ya da olumsuz yönde etkilenen veya idareyi etkileyen kişi, grup veya kurumlardır. Paydaşlar iç paydaşlar ve dış paydaşlar olarak sınıflandırılır.

İç paydaşlar, okulda gerçekleşen her faaliyetten doğrudan etkilenen veya bir faaliyeti ilerletme/yavaşlatma etkisine sahip olanlardır. Okulun bir parçası olan bireyleri ifade eder. Okul müdürü, müdür yardımcıları, öğretmenler, öğrenciler, destek personeli ve okul aile birliği üyeleri iç paydaşlarımızdır.

Dış paydaşlar, okulun bir parçası olmayan ancak okulda gerçekleşen her faaliyetten dolaylı olarak etkilenen, bağlı/ilişkili/ilgili kişi, grup ya da kurumları ifade eder. Veliler, il ve ilçe millî eğitim müdürlükleri, valilik, kamu kurum ve kuruluşları, muhtarlar, sivil toplum ve özel sektör kuruluşları vb. dış paydaşlarımızdır.

Tablo 6:Paydaş sınıflandırma ve etki / önem matrisi

Paydaş Adı	İç Paydaş	Dış Paydaş	Etki Derecesi	Önem Derecesi
Kadirli Kaymakamlığı		√	5	5
İl/ İlçe Milli Eğitim Müdürlüğü İdare ve Personelleri		√	5	5
Öğretmenler	√		5	5
Öğrenciler	√		5	5
Veliler		√	5	5
Okul Müdürlükleri	√		5	5
Rehberlik ve Araştırma Merkezi		√	3	5
Kadirli Belediyesi		√	4	4
Gençlik Hizmetleri ve Spor İlçe Müdürlüğü		√	3	3
İlçe Sağlık Müdürlüğü		√	3	3
Aile ve Sosyal Politikalar İl / İlçe Müdürlüğü		√	3	3
Kadirli Devlet Hastanesi		√	3	3
Mahalle Muhtarlığı		√	4	4
Özel Eğitim ve Rehabilitasyon Merkezleri		√	3	3
Hayırseverler		√	4	4
Eğitim sendikaları		√	3	3
Medya		√	2	2
İlçe Emniyet Müdürlüğü		√	4	4
İlçe Müftülüğü		√	4	4

Önem Derecesi: 1, 2, 3 gözet; 4,5 birlikte çalış

Etki Derecesi: 1, 2, 3 İzle; 4, 5 bilgilendir

Önceliği: 5=Tam; 4=Çok; 3=Orta; 2=Az; 1=Hiç

2.6.1. Paydaş Görüş - Önerilerinin Alınması ve Değerlendirilmesi

Kadirli Cumhuriyet İlkokulu olarak öğrenci, öğretmen ve personellere memnuniyet anketleri gönderilerek ilgili paydaşlarımızın durum tespit çalışmasında yer almaları istenmiştir. Böylece Kadirli Cumhuriyet İlkokuludurum tespitinde bütün bağlı birimlerin ortak katılımı doğrultusunda paydaşlarımızın görüş ve beklentileri yapılan anketlerle tespit edilmiştir. Paydaş anketi okul çalışanları ve öğrencilere uygulanmıştır. Ankete 121 öğrenci, 98 veli, 14öğretmen olmak üzere toplam 233 kişi katılmıştır.

Tablo 7:Öğrenci Memnuniyet Anket Sonuçları

ÖĞRENCİ MEMNUNİYET ANKETİ		MEMNUNİYET ANKETİ SONUCU	
SIRA NO	GÖSTERGELER	SONUÇ	%
1	İhtiyaç duyduğumda okul çalışanlarıyla rahatlıkla görüşebiliyorum.	97	100
2	Okul müdürü ile ihtiyaç duyduğumda rahatlıkla konuşabiliyorum.	95	100
3	Okul rehberlik servisinde yeterince yararlanabiliyorum.	85	88
4	Okula ettiğimiz öneri ve isteklerimiz dikkate alınır.	85	88
5	Okulda kendimi güvende hissediyorum.	90	94
6	Okulda öğrencilerle ilgili alınacak kararlar da bizlerin görüşleri alınır.	85	89
7	Öğretmenleri yeni öğeç olarak derslerini işleme çeşitli yöntemler kullanmaktadır.	95	98
8	Derslerde konuyu öğeçre uygun araç gereçler kullanılmaktadır.	94	98
9	Teneffüslerde ihtiyaçlarımı giderebiliyorum.	94	98
10	Okulun iç ve dış ortamı temizdir.	82	85
11	Okulun binası ve diğer fiziksel mekanları yeterlidir.	91	95
12	Okul kantininde satılan malzemeler sağlıklı ve güvenlidir.	-	-
13	Okulumuzda yeterlikte ders anısal ve kültürel faaliyetler düzenlenmektedir.	90	92
GENEL DEĞERLENDİRME			

Yapılan öğrenci memnuniyet anketi sonucunda öğrencilerimizin genel memnuniyet düzeyinin iyi olduğu görülmektedir. Öğrencilerimiz en çok ihtiyaç duyduğumda okul çalışanlarıyla rahatlıkla görüşebiliyorum faaliyetlerinden memnun olduklarını belirtmişlerdir. Ancak Okul kantininde satılan malzemeler sağlıklı ve güvenlidir konularının gelişime açık alanlar olduğuna yönelik görüş bildirmişlerdir.

Tablo 8:Öğretmen Memnuniyet Anket Sonuçları

ÖĞRETMEN MEMNUNİYET ANKETİ		ANKET SONUCU	
SIRA NO	GÖSTERGELER	SONUÇ	%
1	Okulumuzdaalınankararlar, çalışanlarınkatılımıylaalınır.	16	100
2	Kurumdakitümduyurularçalışanlarazamanındailetilir.	16	100
3	Her türlüödüllendirmedeadilolma, tarafsızlıkveobjektiflikesastr.	15	100
4	Kendimi, okulundeğerlibirüyesiolarakgörürüm.	16	100
5	Çalıştığımokulbanakendimigeliştirmeimkânıtanımadır.	16	100
6	Okul, teknikaraçvegereçyönündeniyeterlidonanımasahiptir.	15	93
7	Okuldaçalışanlarayöneliksosyalvekültürelfaaliyetlerdüzenlenir.	16	99
8	Okuldaöğretmenlerarasındaayrımyapılmamaktadır.	16	100
9	Okulumuzdayereldevetoplumüzereindeolumluetkibirakacakçalışmalarıyapmaktadır.	16	100
10	Yöneticilerimiz, yaratıcıveyenilikçidüşüncelerinüretilmesiniteşviketmektedir.	16	100
11	Yöneticiler, okulunvizyonunu, stratejilerini, iyileştirmeyeaçıkalanlarını vs. çalışanlarlapaylaşır.	16	100
12	Okulumuzdasadeceöğretmenlerin kullanımınatahsisedilmişyerleryeterlidir.	16	100
13	Alanımilişkinyenilikve gelişmeleritakipedervekendimigüncellerim.	16	100
GENEL DEĞERLENDİRME			

Yapılan öğretmen memnuniyet anketi sonucunda öğretmenlerimizin genel memnuniyet düzeyinin çok iyi olduğu görülmektedir. Öğretmenlerimiz tüm faaliyetlerden memnun olduklarını belirtmişlerdir.

Tablo 9: Veli Memnuniyet Anket Sonuçları

VELİ MEMNUNİYET ANKETİ		ANKET SONUCU	
SIRA NO	GÖSTERGELER	SONUÇ	%
1	İhtiyaç duyduğumda okul çalışanlarıyla rahatlıkla görüşebiliyorum.	90	100
2	Bizi ilgilendiren okul duyurularınız zamanında öğreniyorum.	85	96
3	Öğrencimle ilgililik konularında okulda rehberlik hizmetini alabiliyorum.	80	93
4	Okula ilettiğim istek ve şikayetlerim dikkate alınıyor.	92	93
5	Öğretmenlerin yeni öğeçikolarak derslerini işlenişinde çeşitli yöntemler kullanmaktadır.	75	96
6	Okulda yabancı kişilerle karşılıklı güvenlik önlemleri alınmaktadır.	78	100
7	Okulda bizleri ilgilendiren kararlarda görüşlerimiz dikkate alınır.	70	89
8	E-Okul Veli Bilgilendirme Sistemi ile okulun internet sayfasını düzenli olarak takip ediyorum.	77	97
9	Çocuğumun okulunu sevdiğini ve öğretmenleriyle iyi anlaştığını düşünüyorum.	93	93
10	Okul, teknik araç ve gereç yönünden yeterli donanıma sahiptir.	72	92
11	Okul her zaman temiz ve bakımlıdır.	73	93
12	Okulun binası ve diğer fiziksel mekanları yeterlidir.	72	92
13	Okulumuzda yeterli miktarda sanatsal ve kültürel faaliyetler düzenlenmektedir.	72	92
GENEL DEĞERLENDİRME			

Yapılan veli memnuniyet anketi sonucunda velilerimizin genel memnuniyet düzeyinin iyi olduğu görülmektedir. Velilerimiz en çok Çocuğumun okulunu sevdiğini ve öğretmenleriyle iyi anlaştığını düşünüyorum. Faaliyetlerinden memnun olduklarını belirtmişlerdir. Ancak Okul her zaman temiz ve bakımlıdır konularının gelişime açık alanlar olduğuna yönelik görüş bildirmişlerdir.

2.7. Okul/Kurum İçi Analiz

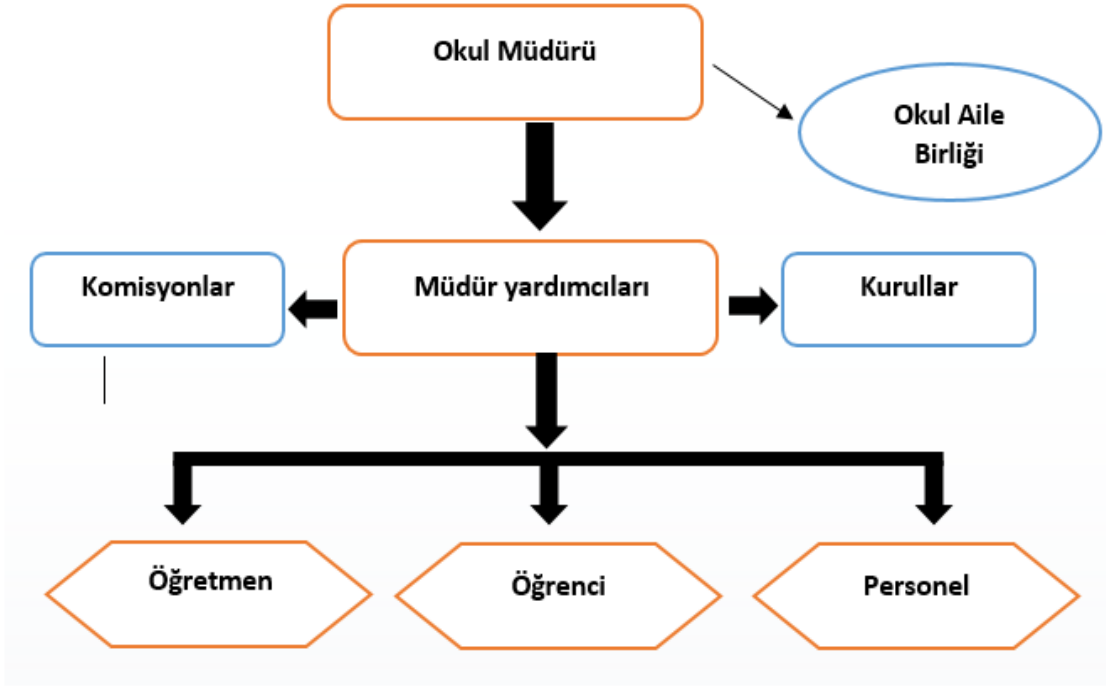
2.7.1. Okul / Kurum Teşkilat Şeması

Bu bölümde kurumumuzu oluşturan paydaşlara yönelik teşkilat şeması verilmiştir.

2.7.2. Kurum içi analiz

Bu bölümde okulumuza / kurumumuza yönelik öğrenci sayıları, akademik başarı verileri, devamsızlık ve gerçekleştirilen faaliyetlere yönelik analiz bilgileri yer almaktadır.

Şekil 1:Okul / kurum Teşkilat Şeması



Tablo 10. Öğrenci Sayısı

SINIFI	KIZ	ERKEK	Toplam
OkulÖncesi	13	15	28
1.Sınıf	20	23	43
2.Sınıf	28	24	52
3.Sınıf	30	32	62
4.Sınıf	31	30	61
TOPLAM	122	124	246

Tablo 11:Yabancı uyruklu öğrenci sayısı

SINIFI	KIZ	ERKEK	Toplam
Anasınıfı	0	1	1
1.Sınıf	2	1	3
2.Sınıf	3	3	6
3.Sınıf	0	2	2
4.Sınıf	0	0	0
TOPLAM	5	7	12

Tablo 12:Kaynaştırma öğrencileri sayısı

SINIFI	KIZ	ERKEK	Toplam
OkulÖncesi			
1.Sınıf	0	0	0
2.Sınıf	0	0	0
3.Sınıf	0	0	0
4.Sınıf	0	0	0
TOPLAM	0	0	0

Tablo 13: Öğrenci devamsızlık verileri

SINIF	10 -20 günarası		20 Günveüzeri	
	Özürlü	Özürsüz	Özürlü	Özürsüz
1.Sınıf	0	0	0	0
2.Sınıf	2	4	0	1
3.Sınıf	1	8	0	0
4.Sınıf	0	5	0	1

2.7.2. İnsan Kaynakları

Okullarda insan kaynaklarını, organizasyonel amaçlar doğrultusunda en verimli şekilde kullanmak; insan kaynağının iç ve dış gelişmelere uygun olarak etkin bir şekilde planlanmasını, geliştirilmesini ve değerlendirilmesini sağlamak kurumun verimliliği açısından büyük önem taşımaktadır.

Tablo 14: Çalışanların Eğitim Düzeyi ve Cinsiyetine Göre Dağılımı

	DOKTORA			YÜKSEK LİSANS			LİSANS			ÖNLİSANS			LİSE VE ALTI		
	E	K	T	E	K	T	E	K	T	E	K	T	E	K	T
OkulMüdürü							1		1						

Müdür Yardımcıları						1		1						
Branş Öğretmenleri			1		1	8	3	11						
Rehber Öğretmen						1								
Memur									1					
İdari Personeller														
Yardımcı Personeller												1		
Güvenlik Görevlisi														
TOPLAM			1		1	11	3	14	1			1		1

Tablo 15: İdari Personelin Hizmet Süresine İlişkin Bilgiler

Hizmet Süreleri	2024 Yılı İtibarıyla	
	Kişi Sayısı	%
1 Yıl	0	0
2-3 Yıl	0	0
4 Yıl	0	0
5 Yıl ve fazlası	2	100

Tablo 16: Öğretmenlerin Hizmet Süreleri

Hizmet Süreleri	Branşı	Kadın	Erkek	Hizmet Yılı	Toplam
11-15Yıl	Rehberlik Öğretmeni	0	1	15	1
11-15Yıl	Sınıf Öğretmeni	0	1	11-15	1
16-20 Yıl	Sınıf Öğretmeni	0	1	16-20	1
20 yıl ve üzeri	Sınıf Öğretmeni	3	8	20 Yıl üstü	11
16-20 Yıl	Branş Öğretmeni	1	0	16	1

Tablo 17: Yönetici ve öğretmenlerin katıldıkları hizmet içi eğitim faaliyeti sayısı

Adı ve Soyadı	Branşı	Katıldığı Hizmet İçi Eğitim Sayısı			
		2021	2022	2023	Toplam
Hacı SESLİ	Okul Müdürü				32
Metin COŞKUN	Müdür Yardımcısı				57
Fatma BİÇER	Anasınıfı Öğretmeni				26
Sevgi CÖMERT	Anasınıfı Öğretmeni				28
Mahmut ŞENSOY	Sınıf Öğretmeni				25
Merdan BÜYÜKHAN	Sınıf Öğretmeni				18
Muhsin KAYICIOĞLU	Sınıf Öğretmeni				26

Süheyla TAN	Sınıf Öğretmeni				40
Niyazi CANBOLAT	Sınıf Öğretmeni				14
Nihat OKAN	Sınıf Öğretmeni				12
Mukadder YANIK	Sınıf Öğretmeni				27
Ali Haydar AVAN	Sınıf Öğretmeni				24
Mahmut KAMALI	Sınıf Öğretmeni				27
Mustafa KARACALAR	Sınıf Öğretmeni				27
Mesut KUŞATAN	İngilizce Öğretmeni				11
Savaş GÜVEL	Rehberlik öğretmeni				16

Tablo 18: Okul / kurum norm ve ihtiyaç durumu

Branş	Norm	Mevcut	İhtiyaç	Toplam
Sınıf Öğretmeni	10	10	0	10
Rehberlik	0	0	0	0
İngilizce	1	1	0	1

Tablo 19: Okul/Kurumda Oluşan Öğretmen Sirkülasyon Durumu

	Okul/Kurumdan Ayrılan Öğretmen Sayısı			Okul/Kurumda Göreve Başlayan Öğretmen Sayısı		
	2021	2022	2023	2021	2022	2023
TOPLAM	0	0	0	0	0	0

Tablo 20: Okul/Kurumda Oluşan Yönetici Sirkülasyon Durumu

	Okul/Kurumdan Ayrılan Öğretmen Sayısı			Okul/Kurumda Göreve Başlayan Öğretmen Sayısı		
	2021	2022	2023	2021	2022	2023
TOPLAM			2			2

Tablo 21: Kurumdaki Mevcut Hizmetli/ Memur/ Yardımcı Personel Sayısı

Görevi		Erkek	Kadın	Eğitim Durumu	Hizmet Yılı	Toplam
1	Memur	1	0	0	22	1
2	Hizmetli	1	0	0	8	1
3	Geçici Personel	0	0	0	0	0

Tablo 22: Okul/kurum Rehberlik Hizmetleri

Mevcut Kapasite			Mevcut Kapasite Kullanımı ve Performans			
Psikolojik Danışman Norm Sayı	Görev Yapan Psikolojik Danışman	İhtiyaç	Görüşme Odası Sayısı	Danışmanlık Hizmeti Alan	Rehberlik Hizmetleri ile İlgili Düzenlenen Eğitim/Paylaşım Toplantısı vb. Faaliyet Sayısı	

				Öğrenci Sayısı	Öğretmen Sayısı	Veli Sayısı	Öğretmenlere Yönelik	Öğrencilere Yönelik	Velilere Yönelik
1	1	0	1	246	14	149	4	6	2

2.7.3. Teknolojik Düzey

Okul hizmetlerinin, yararlanıcılara daha hızlı ve etkili şekilde sunulması için güncel teknolojik araçlar etkin bir biçimde kullanılmaktadır. Bu kapsamda modüler bir yapıda kurgulanmış olan Millî Eğitim Bakanlığı Bilgi İşlem Sistemi (MEBBİS) ile kurumsal ve bireysel iş ve işlemlerin büyük bölümü yürütülmektedir. Aynı zamanda sistemde personel ve öğrencilerin bilgileri bulunmaktadır. e-Okul, Veli Bilgilendirme Sistemi gibi modüllere

ulařılarak alıřmalar yurütulmektedir. Muderluegumuz resmi yazıřmaları elektronik ortamda Dokuman Yonetim Sistemi (DYS) uzerinden yapılmaktadır.

Tablo 23: Teknolojik Ara-Gere Durumu

Ara-Gereler	Mevcut	İhtiya
Etkileřimli Tahta	11	0
Masa uřtubilgisayar	4	0
Diz uřtubilgisayar	0	1
Fotokopi Makinesi	3	0
Yazıcı	3	1
Tarayıcı	0	0
Televizyon	1	1
Projeksiyon cihazı	0	0
Guenlik Kamerası	8	2
..vb		

Tablo 24: Fiziki Mekân Durumu

Fiziki Mekân	Var	Yok	Adedi	İhtiya	Aıklama
Derslik Sayısı	X		14	0	
Öğretmen alıřma Odası	X		1	0	

Ekipman Odası		X	0	1	
Kütüphane	X		1	0	
Rehberlik Servisi	X		1	0	
Resim Odası		X	0	1	
Müzik Odası		X	0	1	
Çok Amaçlı Salon	X		0	1	
Spor Salonu		X	0	1	
Kantin		X	1	0	
BT Laboratuvarı		X	0	1	
Kodlama Atölyesi		X	0	1	
Müzik Sınıfı		X	0	1	
Basketbol Sahası		X	1	0	
Çok Amaçlı Salon		X	0	1	
Revir		X	0	1	
...vb bölümleriyazınız					

2.7.4. Mali Kaynaklar

Kurumun mali kaynakları, bütçe büyüklüğü, döner sermaye, okul-aile birliği gelirleri, kantin vb. gelirler ve harcama kalemleri ortaya konulur. Bütçe işlemlerinin kim tarafından yürütüldüğü belirtilir. Enflasyon oranı da dikkate alınarak plan dönemi boyunca gerçekleşecek kaynak artışı tahmini olarak belirlenir.

Tablo 25: Gelir-Gider Tablosu (2023 yılı)

HARCAMAKALEMLERİ	GİDER	GELİR
Temizlik	15.000	
KüçükOnarım	0	
BilgisayarHarcamaları	5.000	
BüroMakinalarıHarcamaları	4.000	
Telefon	0	
SosyalFaaliyetler	0	
Kırtasiye	20.000	
Diğer(Bakım Onarım Bahçe düzenlemesi)	0	
TOPLAM	44.000	44.000

Tablo 26: Kaynak Tablosu

Kaynaklar	2024	2025	2026	2027	2028
Genel Bütçe	0	0	0	0	0

Okul Aile Birliđi	44.000	80.000	90.000	95.000	105.000
Kira Gelirleri	0	0	0	0	0
Döner Sermaye	0	0	0	0	0
DıřKaynak/Projeler	0	0	0	0	0
Diđer	0	0	0	0	0
TOPLAM	44.000	80.000	90.000	95.000	105.000

2.7.5. İstatistiki Veriler

Tablo 27: Yıllara göre öđrenci sayısı

	2020- 2021	2021- 2022	2022-2023
--	------------	------------	-----------

	K	E	K	E	K	E
ÖĞRENCİ SAYISI	164	133	150	142	122	124
TOPLAM	297		292		246	

Tablo 28: Yıllara göre sınıf tekrar yapan öğrenci sayısı

SınıfDüzeyleri	2020- 2021	2021- 2022	2022-2023
1.Sınıf	3	2	4
2.Sınıf	0	0	0
3.Sınıf	0	0	0
4.Sınıf	0	0	0
TOPLAM	3	2	4

Tablo 29: Okulda Kurulan Kulüpler

KulüpAdı	ÖğrenciSayısı (2023)	DanışmanÖğretmenSayısı
-----------------	---------------------------------	-------------------------------

ÇevreKorumaKulübü	34	2
HayvanlarıKorumaveSevmeKulübü	35	2
SivilSavunmaKulübü	36	1
SporKulübü	37	1
TrafikGüvenliğive ilk YardımKulübü	34	2
SağlıkvetemizlikKulübü	34	1
DeğerlerEğitimiKulübü	36	2

Tablo 30: Kurumda Gerçekleştirilen Faaliyet Sayıları

Faaliyetler	2020- 2021	2021- 2022	2022-2023
--------------------	-------------------	-------------------	------------------

BelirliGünveHaftalaraYönelikKutlamalar	29	29	29
Okulantımgezileri	0	0	0
ÜniversiteGezileri	0	0	0
Piknik	0	0	0
Müzegezisi	7	5	6
Kermes	0	0	0
Sınıflararasısportturnuvaları	2	1	4
Münazara	0	0	0
Okuma yarışması	1	0	1
Sergi	0	0	0
YazarBuluşmaları	0	0	0
Şiir Okuma	0	0	0
BilimSöyleşileri	0	0	0
...vbetkinlikler			
TOPLAM	39	35	40

2.8. Çevre Analizi (PESTLE)

Tablo 31: PESTLE Tablosu

Politik-YasalEtkenler	EkonomikEtkenler
<ul style="list-style-type: none">➤ KalkınmaPlanıveOrta VadeliProgram,➤ Bakanlık, ilveilçestratejikplanlarınınincelenmesi,➤ Yasalyükümlülüklerinbelirlenmesi,➤ Oluşturulmasıgerekenkurulvekomisyonlar,➤ Okul/kurumçevresindekipolitikdurum.➤ Hükümetin göç politikası➤ Okul-Aile birliği➤ Tasarruf tedbirleri➤ Zorunlu eğitim➤ Deprem Yönetmeliği➤ Yaşanan deprem neticesinde okulumuzun depremden etkilenen başka bir okul ile birleştirilerek birlikte kullanılıyor olması	<ul style="list-style-type: none">➤ Okul/kurumunbulunduğuçevreningenelgelir durumu,➤ İşkapasitesi,➤ Okul/kurumun gelirini arttırıcıunsurlar,➤ Okul/kurumun giderlerini arttırıranunsurlar,➤ Tasarrufsağlamaimkânları,➤ İşsizlikdurumu,➤ Mal-ürünvehizmetatılmaimekânları,➤ Kullanılabilirbütçe<ul style="list-style-type: none">➤ Velilerin ekonomik düzeyinin yüksek/orta/zayıf olması➤ Kantin gelirinin olması➤ Hayrseverlerin destekleri➤ Okul gelirinin giderinden fazla olması / dengeli olması➤ Okul bahçesinden elde edilen ürünlerin satılarak okul bütçesine gelir elde edilmesi➤ Bakanlık tarafından doğrudan okul hesabına ödenek aktarılması➤ Ülkedeki ekonomik dalgalanmanın gelir/gider durumunu olumsuz etkilemesi➤ Ödenek eksikliği nedeni ile donanım ve onarım ihtiyaçlarının giderilememesi
Sosyo-kültüretkenler	Teknolojiketkenler
<ul style="list-style-type: none">➤ Kariyerbeklentileri,➤ Ailelerinveöğrencilerinbilinçlenmeleri,➤ Aile yapısındaki değişimler (geniş aileden çekirdek aileyegeçiş, erkenyaştaevlenmevs.),➤ Nüfusartışı,➤ Göç,➤ Nüfusunyaşgruplarıngöredağılımı,➤ Hayatbeklentilerindekiğişimler(Hızlıparakazanma hırısı, lüksyaşamadüşkünlük, kırsalalandakentselyaşam),➤ Beslenmealışkanlıkları,	<ul style="list-style-type: none">➤ Okul/kurumunteknolojikullanımdurumu➤ e-Devletuygulamaları,➤ DijitalPlatformlarüzereinduzaktaneğitimimkânları,➤ Okul/kurumun sahip olmadığıteknolojikaraçlar➤ Personelinveöğrencilerin teknolojikullanımkapasiteleri,➤ Personelinveöğrencilerin sahip Olduğuteknolojikaraçlar,➤ Teknolojialanındakigelişmeler➤ Teknolojinineğitimdekullanımı
Örnek:	Örnek:

- Ailelerin eğitim düzeyinin çoğunlukla düşük / iyi olması
- Okulun göç alan bir mahallede bulunması
- Velilerin özel eğitim konusunda bilinçsiz olmaları
- Velilerin özel eğitim öğrencilerine yönelik farkındalık düzeylerinin iyi olması
- Toplumda dezavantajlı bireylere yönelik farkındalığın yükselmesi
- Velilerin genel olarak eğitime önem vermesi
- Okulda yabancı uyruklu öğrencilerin fazla olması
- Veli gelir durumunun düşük olması nedeniyle öğrencilerde yetersiz beslenme problemi olması
- Velilerin mevsimlik işçi olması nedeni ile öğrencilerin okula geç başlayıp, erken gitmeleri
- Velilerin akademik başarı beklentilerinin yüksek olması

- EBA platformu sayesinde öğrencilerin uzaktan eğitim imkânlarının olması
- Bakanlık tarafından sunulan uzaktan mesleki eğitim kursları
- Tüm sınıflarımızda etkileşimli tahta olması
- Sınıflarımızda etkileşimli tahta olmaması
- Güvenlik kameralarının eksik olması
- Sınıflarda klima olması
- Öğretmenlerin dijital yeterliliklerinin iyi düzeyde olması
- Okulumuzda fiber internet alt yapısının olması
- Öğrencilerde artan dijital bağımlılık
- Öğrencilerin dijital yeterliliklerinin iyi olması

Çevresel Etkiler

- Havayolu kirlenmesi,
- Toprak yapısı,
- Bitki örtüsü,
- Doğal kaynakların korunması için yapılan çalışmalar,
- Çevrede yoğunluk gösteren hastalıklar,
- Doğal afetler (deprem kuşağında bulunma, Covid19, kene vakaları vb.)

Örnek:

- İlimizin deprem bölgesinde olması
- Okulumuzun ulaşımının kolay olması
- İlimizde kış mevsiminin yumuşak geçmesi
- İlimizde yaz mevsiminin erken başlaması

2.9. GZFT Analizi

Tablo 32: GZFT Listesi

İç Çevre		Dış Çevre	
Güçlü Yönler	Zayıf Yönler	Fırsatlar	Tehditler
<p>1.Öğrenci sayısının sınıflarda dengeli dağılımı 2. Güçlü ve deneyimli öğretmen kadrosu 3.Okul Aile İşbirliğine önem veren velilerimizin olması 4. Konum olarak merkezi bir yerleşim yerinde olması 5.ADSL bağlantısının olması 6. Yönetim kadrosunun kadrolu yöneticilerden oluşması 7. Dış paydaşlara yakın bir konumda bulunması 8. Rehberlik normunun olması rehberlik servisinin aktif çalışması</p>	<p>1.Eğitim materyallerinin yeterince güncel olmaması 2.Personel aidiyetinin istenen düzeyde olmaması 3.Veli- okul işbirliğinin istenilen düzeyde olmaması 4. Yabancı uyruklu öğrencilerin olması 5.Konferans salonunun olmaması 6.Mezunlar ile ilişkilerin yetersizliği 7.Sürekli devamsız öğrencinin fazla olması</p>	<p>Okul ve çevresinin kalkınmasını sağlamaya yönelik projelerin teşvik edilip yaygınlaştırılması Girişimcilik konusunda farkındalığın artması Okul ve çevresinin kalkınmasını sağlamaya yönelik proje çalışmaları Proje ve bilimsel etkinliklerin çeşitliliğinin artması, MEB'in kalite, misyon ve vizyon farklılaşması konusundaki yeni düzenlemeleri Okul ve çevresinin kalkınmasını, iyileştirilmesini sağlamaya yönelik proje çalışmaları</p>	<p>Çocukların değişik ihtiyaçlarına, doğal yeteneklerine ve ilgi alanlarına odaklanma Bilginin, refaha ve mutluluğa ulaşmada ana itici güç olarak belirmesi, Çevreye gelen göçlerin özellikle kırsal yerlere dayanması, Artan hareketlilik ve yoksulluktaki yeni yoğunlaşma etkisiyle değişen aile yapısı ve sosyal yapı, Teknolojinin ilerlemesinin ve benimsenmesinin artması Eğitim öğretim çalışmalarının nitelikli çıktılara ve girişimcilik konularına yönlendirilememesi Okul ve çevresinin kalkınmasını, iyileştirilmesini sağlamaya yönelik proje çalışmalarının desteklenmemesi</p>

3.GELECEĐE BAKIŐ

3.1.Misyonumuz

Cumhuriyet İlkokulu olarak Atatürkçü düşünce sistemini davranıő haline getirmiş çağdaő, demokratik, lider özelliklerini sahip, okuduđu okula bađlılık duygusu gelişmiş öğrenciler yetiőtirmektedir. Bu çerçeveden hareketle biz öğrencilerimizin öğrenmelerini sağlamak, onları bilgili, yetenekli ve kendine güvenen bireyler olarak yetiőtmelerine zemin hazırlamak ve onlara 21. yüzyılın gelişen ihtiyaçlarına cevap verebilecek beceriler kazandırmak için varız

3.2.Vizyonumuz

Cumhuriyet İlkokulu, okul paydaőlarımızın (yöneticilerimiz, öğretmenlerimiz, öğrencilerimiz ve mezunlarımız ve velilerimizi) güçleriyle en kısa zamanda; bulunduđumuz yerleşim biriminde öncelikli tercih edilen; liselere giriş sınavında orta öğretim kurumlarına her yıl artan sayıyla öğrenci yerleőtiren; sosyal etkinliklerle adından söz ettiren; bölgenin en güçlü eğitim kurumu yapmaktır.

3.3.Temel Deđerlerimiz

- ✓ Eőitlik
- ✓ Saygı-sevgi
- ✓ Farklılıklara saygı...

4. AMAÇ, HEDEF VE PERFORMANS GÖSTERGESİ İLE STRATEJİLERİN BELİRLENMESİ

Tablo 33: Amaç ve Hedefler Tablosu

TEMA	Eğitim ve Öğretime Erişim					
Okul/Kurum Türü:	İlkokul					
AMAÇ-1	Eğitime erişim ve fırsat eşitliği çerçevesinde kayıt bölgesinde yer alan öğrencilerin etkin bir şekilde eğitim-öğretim sürecine dâhil olmaları ve devamları sağlanacaktır.					
HEDEF-1.1	Öğrencilerin okula uyum sorunları giderilecektir.					
Performans Göstergeleri	Plan Dönemi Başlangıç Değeri	2024	2025	2026	2027	2028
PG 1.1.1. Okula yeni başlayan öğrencilerden oryantasyon programına dahil olanların oranı (%)	80	90	95	95	100	100
PG.1.1.2 Uyum problemi yaşayan öğrencilerle gerçekleştirilen görüşme sayısı	20	30	35	40	40	50
PG.1.1.3 Uyum problemi yaşayan öğrencilerin velileri ile gerçekleştirilen görüşme sayısı	20	30	35	40	40	50
Stratejiler	S.1.1.1. Okula yeni başlayan öğrencilerin oryantasyon haftası etkinliklerine dahil olmaları amacıyla okul tanıtımları, veli bilgilendirmeleri yapılacaktır. S.1.1.2 Özel gereksinimli, uyum problem yaşayan, dezavantajlı öğrencilerle düzenli olarak birebir görüşmeler gerçekleştirilecektir. S.1.1.3 Özel gereksinimli, uyum problem yaşayan, dezavantajlı öğrenci velileri başta olmak üzere gerekli görüldükçe velilerle birebir görüşmeler yapılarak öğrencilerin çok yönlü desteklenmesi sağlanacaktır.					

TEMA	Eđitim ve Öğretimde Kalite					
Okul/Kurum Türü:	İlkokul					
AMAÇ-2	Temel eğitimde öğrencilerin kaliteli eğitime erişimleri fırsat eşitliği temelinde artırılarak bilişsel, duyuşsal ve fiziksel olarak çok yönlü gelişimleri sağlanacak ve temel hayat becerilerini edinmiş öğrenciler yetiştirilecektir.					
HEDEF-2.1	Öğrencilerin bilimsel, kültürel, sanatsal, sportif ve toplum hizmeti alanlarında ders dışı etkinliklere katılım oranı artırılabacaktır.					
Performans Göstergeleri	Plan Dönemi Başlangıç Deđeri	2024	2025	2026	2027	2028
PG.1.1.1 Okulda bir eğitim ve öğretim döneminde bilimsel, kültürel, sanatsal ve sportif alanlarda en az bir faaliyete katılan öğrenci oranı (%)	70	70	75	80	80	85
PG.1.1.2 Bir eğitim ve öğretim yılında en az bir sosyal sorumluluk ve toplum hizmeti çalışmalarına katılan öğrenci oranı (%)	60	70	70	75	80	80
G.11..3 Okulda bir eğitim ve öğretim yılında geleneksel çocuk oyunları alt başlığında en az bir faaliyete katılan öğrenci oranı (%)	80	80	85	85	90	90

Stratejiler

- S1.1.1 Her bir öğrencinin bir kulüp faaliyetinde aktif olarak yer alması sağlanarak kulüp faaliyetlerinin etkinliği artırılacaktır.
- S1.1.2 Öğrencilerin seviyelerine uygun olarak toplumsal sorunların çözümüne katkı sağlamak ve farkındalık oluşturmak amacıyla afet ve acil durum, çevre, eğitim, spor, kültür ve turizm, sağlık ve sosyal hizmetler alanlarında toplum hizmeti faaliyetlerine katılımları artırılacaktır.
- S1.1.3 Okul bahçeleri çocukların geleneksel oyunlarla vakit geçirmelerini sağlayacak ve gelişimlerini destekleyecek şekilde etkin olarak kullanılacaktır.

TEMA	Eđitim ve Öğretimde Kalite					
Okul/Kurum Türü:	İlkokul					
AMAÇ-2	A.2 Öğrencilere medeniyetimizin ve insanlığın ortak değerleriyle çağın gereklerine uygun bilgi, beceri, tutum ve davranışlar kazandırılacaktır.					
HEDEF-2.2	H.2.1 Öğrencilere evrensel değerler, sağlıklı yaşam ve çevre bilinci duyarlılığı kazandırılacaktır					
Performans Göstergeleri	Plan Dönemi Başlangıç Deđeri	2024	2025	2026	2027	2028
PG2.2.1 Deđerler eğitimi kapsamında düzenlenen etkinlik sayısı	2	4	5	6	6	6
PG.2.2.2 Sağlıklı ve dengeli beslenme ile ilgili verilen eğitim sayısı	2	2	4	4	5	5
PG.2.2.3. Çevre bilincinin artırılmasına yönelik verilen eğitim sayısı	2	2	4	4	4	5
Stratejiler	<p>S2.2.1 Deđerler eğitimi kapsamında milli ve evrensel deđerlerin kazandırılmasına yönelik etkinlikler yapılacaktır.</p> <p>S2.2.2 Öğrencilere sağlıklı ve dengeli beslenmelerine yönelik bilgilendirme eğitimleri ve etkinlikler yapılacaktır.</p> <p>S2.2.3 Öğrencilerin çevre bilincinin artırılmasına yönelik etkinlikler yapılacaktır.</p>					

TEMA	Eđitim ve Öğretimde Kalite					
Okul/Kurum Türü:	İlkokul					
AMAÇ-2	Öğrencilerin eğitim öğretime etkin katılımlarıyla donanımlı olarak bir üst öğrenime geçişi sağlanacaktır.					
HEDEF-2.3.	Okulda okuma kültürünü geliştirecek faaliyetlere yer verilerek öğrencilerin okuma-anlama becerilerinin gelişmesi sağlanacaktır.					
Performans Göstergeleri	Plan Dönemi Başlangıç Deđeri	2024	2025	2026	2027	2028
Öğrenci başına okunan kitap sayısı	30	30	40	50	60	60
Okulda öğrencilerin Türkçe dil becerilerini geliştirmeye yönelik düzenlenen etkinlik, proje, yarışma sayısı	2	2	4	4	4	5
Stratejiler	<p>S.2.3.1. Okul ve sınıf kütüphaneleri zenginleştirilerek, öğrencilerin kütüphaneden yararlanması sağlanacaktır.</p> <p>S.2.3.2. Türkçe dersinde ders saatinin bir bölümü okumaya ayrılacak ve okul müdürlüğünce planlanan zamanlarda okuma etkinlikleri düzenlenecektir.</p> <p>S.2.3.3. Okuma alışkanlığını kazandırmayı amaçlayan etkinlikler, yarışmalar, projeler ..vb. çalışmalar yürütülecektir.</p>					

TEMA	Eđitim ve Öğretimde Kalite
-------------	----------------------------

Okul/Kurum Türü:	İlkokul					
AMAÇ-2	Velileri de sürece dâhil ederek daha nitelikli bir okul ortamı için etkin bir okul-aile birliği mekanizması geliştirilecektir.					
HEDEF-2.4	Okul-aile birliğini güçlendirecek faaliyetler düzenlenecektir.					
Performans Göstergeleri	Plan Dönemi Başlangıç Değeri	2024	2025	2026	2027	2028
PG.2.4.1 Düzenlenen okul-aile birliği toplantı sayısı	1	1	2	2	2	2
PG. 2.4.2 Düzenlenen okul-aile birliği toplantılarına katılan veli oranı (%)	15	20	20	20	30	40
PG 2.4.3 Veli kurum memnuniyet düzeyi (%)	80	85	85	90	90	95
Stratejiler	S 2.4.1Okul-aile birliği sistemini işlevsel hale getirmek için velilerin karar sürecine dâhil edilmeleri sağlanacaktır. S2.4.2Okul-aile işbirliğini kuvvetlendirmek amacıyla toplantı dışı sosyal ve kültürel faaliyetler düzenlenerek okul kültürünü benimsemeleri sağlanacaktır. S 2.4.3Dönem sonlarında veli kurum memnuniyet anketleri düzenlenerek eksikler ve geliştirilmesi gereken alanlar tespit edilecek, bunlara yönelik gereken önlemler alınacaktır.					

5. İZLEME VE DEĞERLENDİRME

Okulumuz Stratejik Planı izleme ve değerlendirme çalışmalarında 5 yıllık Stratejik Planın izlenmesi ve 1 yıllık gelişim planının izlenmesi olarak ikili bir ayrıma gidilecektir. Stratejik planın izlenmesinde 6 aylık dönemlerde izleme yapılacak denetim birimleri, il millî eğitim müdürlüğü ve Bakanlık denetim ve kontrollerine hazır halde tutulacaktır. Yıllık planın uygulanmasında yürütme ekipleri ve eylem sorumlularıyla aylık ilerleme toplantıları yapılacaktır. Toplantıda bir önceki ayda yapılanlar ve bir sonraki ayda yapılacaklar görüşülüp karara bağlanacaktır. 2024-2028 yıllara göre faaliyet raporları (Haziran-Temmuz) hazırlanarak İlçe Millî Eğitim Müdürlüğü Strateji Geliştirme Hizmetleri Şube Müdürlüğüne gönderilmek üzere hazır tutulacaktır.